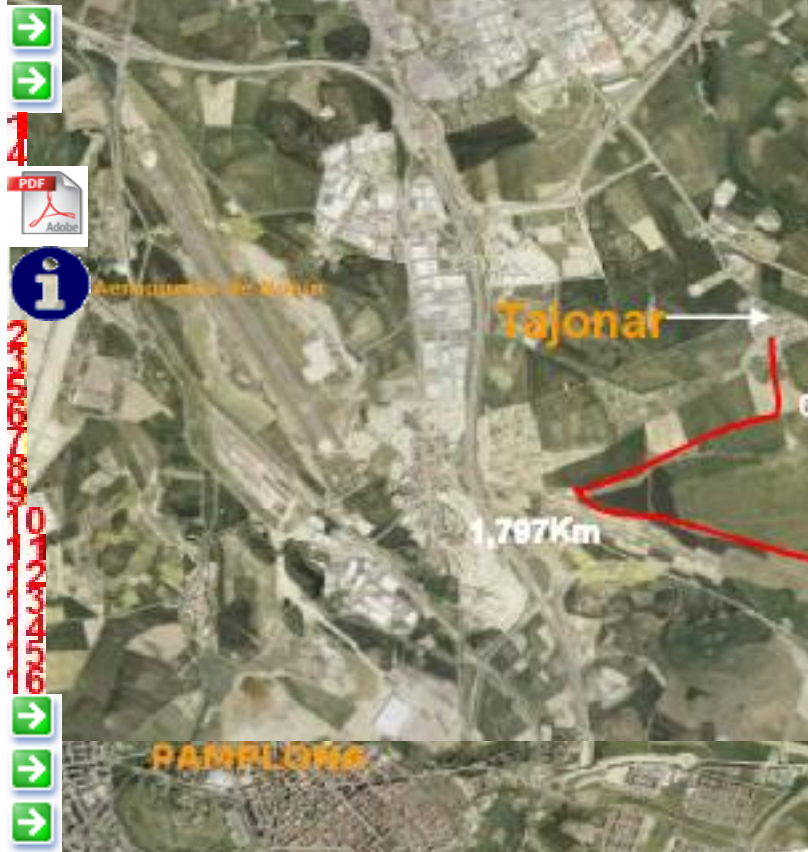


RCP001 (Tajonar-Sierra Tajonar-Labiano-Badostain)



Descripción Ruta: RCP001 (Tajonar-Sierra Tajonar-Labiano-Badostrain) Valle Aranguren

La ruta comienza en el pueblo de Tajonar, para acceder al mismo lo podemos hacer desde el campo del fútbol del Sadar en la milagrosa, seguimos hasta el edificio de la Universidad a distancia (UNED). En este tomaremos la carretera que nos lleva al polígono de Mutilva camino de Tajonar, solo tenemos que seguir las indicaciones que nos marcan Tajonar. Al llegar a Tajonar entramos en el pueblo y seguimos las indicaciones que nos marcan el frontón.

Una vez en Tajonar subiremos a la sierra desviándonos a la derecha en dirección a Noain, ascendiendo hasta el deposito de aguas y antena de telefonía. En este punto giramos 180 grados y comenzamos propiamente dicha la ascensión a la sierra. Tenemos dos alternativas tomar una pequeña senda dentro del pinar a la izquierda de la pista o tomar la pista, los dos se unen mas adelante y transcurren paralelamente a no mas de 6 metros.

La ascensión nos lleva por anchas pistas hasta el alto de la sierra donde encontramos el punto geodésico a 621 mts. en la ascensión a este punto en los meses de agosto o septiembre encontramos alguna morera que nos permitirán reponer fuerzas si tenemos suerte de que no se las hayan comido todas. Desde este punto podemos observar unas bonitas vistas tanto de la cuenca de Pamplona como del valle de Elortz, Higa de Monreal o sierra de Alaiz.

En el punto geodésico comienza una pequeña senda que transcurre por la cresta de la sierra, en un continuo serpenteo rodeada de pequeño bosque, muy divertida y trialera, falso llano. Este tramo se complica un poco en los recorridos que se realicen después o durante días de lluvia intensa por el barro y las rodadas.

Al terminar de crestear nos encontramos con una fuerte bajada sembrada de pedruscos que le dan un carácter trialero y técnico, sobre todo si el firme esta mojado. Si no se tiene mucha confianza es recomendable realizar el descenso desmontado.

El descenso nos conduce a una pista que nos lleva a Labiano. A la entrada del pueblo a mano izquierda encontramos la fuente remodelada en 2004, su agua fresca resulta agradable los días de verano

Cruzamos el pueblo y por el extremo contrario tomamos una pista todo uno en descenso que nos lleva a la NA-251 al vertedero, cruzamos la carretera y por una pista a la derecha de la que venimos seguiremos camino de Aranguren.

Dejaremos la pista de Aranguren para tomar un camino que con sube y bajas muy divertidos nos conducirá a la presa de la balsa de Zolina. Al llegar a la balsa podemos tomar una pequeña senda para afrontar la presa y recorrerla por el cemento de su parte superior o seguir por el camino que nos conduce por detrás de la presa por su parte baja para luego salir a la pista y subir a la presa.

Una vez en la presa tomaremos el camino que nos conduce a media altura por su borde, ojo no tomar el de ras de agua, no tiene salida. Para ascender por camino hasta la colina denominada En esta tras una fuerte cuesta nos encontramos con un fuerte descenso técnico, no apto para principiantes, desmontar si no se esta seguro. Cruzamos el sembrado y tomamos el camino que seguimos por pistas hasta la carretera de Mutilva a Badostain tomamos derecha para entrar en el pueblo Badostain.

Aquí termina la ruta, para volver a Pamplona puedes hacerlo por la carretera que baja a Mendillorri y de ahí directos a Pamplona.

Gastronomía

En Tajojar Asador Irurena, ubicado en un edificio acogedor, a la entrada del pueblo. En el podemos disfrutar en el de un magnifico Chef que nos deleitara con una comida elaborada donde mezclamos producto tradicional con imaginación y presentación. Precio rondando los 60€ para ocasiones especiales.

C/ San Celedonio, 1 (Tajonar) Tlf. 615442803

Links

| | |
|---|---|
| http://www.aranguren.es | Pagina del valle al que pertenecen las villas visitadas |
| http://sitna.tracasa.es/navegar | Pagina origen de los planos utilizados en nuestra web |
| http://www.zolina.com | Club Hípico ubicado en el valle, clases etc. |
| | |

RCP0001 Tajonar-Sierra Tajonar-Labiano-Badostain (Resumen puntos referencia)

Km 0. Tajonar. La ruta parte del campo de fútbol junto al frontón, en la foto, a la izquierda. Tomamos la pista todo uno al frente. Ante nuestra vista la Sierra de Tajonar, la afrontaremos por la derecha. Al fondo vemos los carteles que marcan dos recorridos por la sierra, tomaremos el de la derecha, Tajonar- Sierra Tajonar - Labiano.

Km 1,797. Junto a la alambrada tomamos izquierda por el camino ascendente hacia el poste repetidor. En este punto tomamos a la izquierda o bien por el sendero en el pinar o por la pista principal. Mas sencilla la pista mas divertido el sendero.

Km 2,233. Cruce con pista que baja hacia valle Elortz y carretera a Yesa. Seguimos al frente por la pista por la que veníamos dejando a la derecha la pista hacia Elortz. Si habíamos optado por el sendero del pinar este cruza al otro lado y continua paralelo a la pista.

Km 4,277. Termina la ascensión y nos encontramos el punto geodésico. Durante el ascenso hemos podido disfrutar de las vistas del valle de Elortz, Higa de Monreal, Sierra de Alaiz. Desde lo alto de la sierra disfrutamos de un bonita vista de Pamplona desde el alto. Seguiremos por el camino junto a la alambrada, al terminal la alambrada a la izquierda sale un camino que NO tomaremos, seguimos al frente por una senda que va por la cresta, el objetivo es recorrer toda la cresta por esta senda, muy divertida.

Km 7,305. Final de el sendero de la cresta de la sierra. Tomamos un respiro disfrutamos de nuevo de las vistas, nos ponemos el casco y nos lanzamos a un descenso tecnico donde deberemos demostrar nuestra destreza sorteando piedras, mucho cuidado si estamos realizando el descenso un día con firme mojado. Si no lo tienes claro desmonta y bajalo andando solo son 500 metros.

Km 7,958. Termina el descenso, el camino se une a la pista de todo uno que viene del collado que pasa hacia Monreal. Tomamos la pista a la izquierda para descender en el descenso nos juntamos con otra pista de todo uno, nosotros seguimos descendiendo por la derecha hasta llegar a Labiano, para ello cruzamos la carretera de Aranguren y entramos en el pueblo. A nuestra izquierda nada mas entrar encontramos la fuente rehabilitara, podemos beber agua fria, incluso en verano.

Km 8,625. Ahora nos adentramos en el pueblo, seguimos la calzada y al fondo tomamos a la izquierda de la casa blanca. Termina la calzada del pueblo y abocamos a una pista todo uno, seguimos a izquierda comienza un rapido descenso. Esta pista nos lleva a cruzar la carretera del vertedero y seguiremos hasta tomar una pista a unos 100 despues de cruzar la carretera que sale a la derecha en fuerte ascenso.

Km 9,787. Tomamos la pista que sale a nuestra derecha, acabamos de cruzar la carretera. Continuaremos sin salir de esta pista hasta encontra unos postes indicadores que nos marcaran un camino para Zolina y la continuacion de la pista por la que venimos hacia Aranguren.

Km 11,022. Llegamos a los postes indicadores que nos marcaran un camino para Zolina y la continuacion de la pista por la que venimos hacia Aranguren. Tomamos a la izquierda hacia Zolina, a pocos metros encontraremos un corto pero fuerte repechon. Seguiremos este camino hasta que entremos en un trigal.

Km 12,583. Nada mas entrar en el trigal encontramos una escondida desviación a la derecha que comienza una fuerte y corta bajada en curva a izquierdas, si no estamos seguros desmontamos y lo hacemos a pie, son solo 10 metros. Continuamos por el camino al frente. A nuestra izquierda aparece el camino del trigal que habíamos dejado. Continuaremos recto por el camino hasta llegar a pocos metros de la balsa.

Km 13,371. En este punto podemos adoptar dos opciones, cruzar desmontado el canal para tomar una pequeña y casi

inexistente senda que nos llebara a la presa por el borde de la balsa, y una vez en la presa ascenderemos a su parte superior para por su borde cruzarla hasta el otro extremo (Opcion B), o podemos seguir por la pista para por detras de la presa pasar hasta el otro extremo de esta y por la pista de todo uno subir a la presa (Opcion A). Mas tecnica y divertida la opcion B, mas falcil la A.

Km 14,161. Nos encotramos en la parte superior de la presa, en el extremo opuesto de nuestra direccion de venida. Tomamos el camino que sale de la pista en pequeña ascension, dejamos el camino que sale y bordea la balsa, nosotros subiremos primero suavemente hasta llegar a una fuerte rampa que se une a una pista de todo uno que aparece por la izquierda.

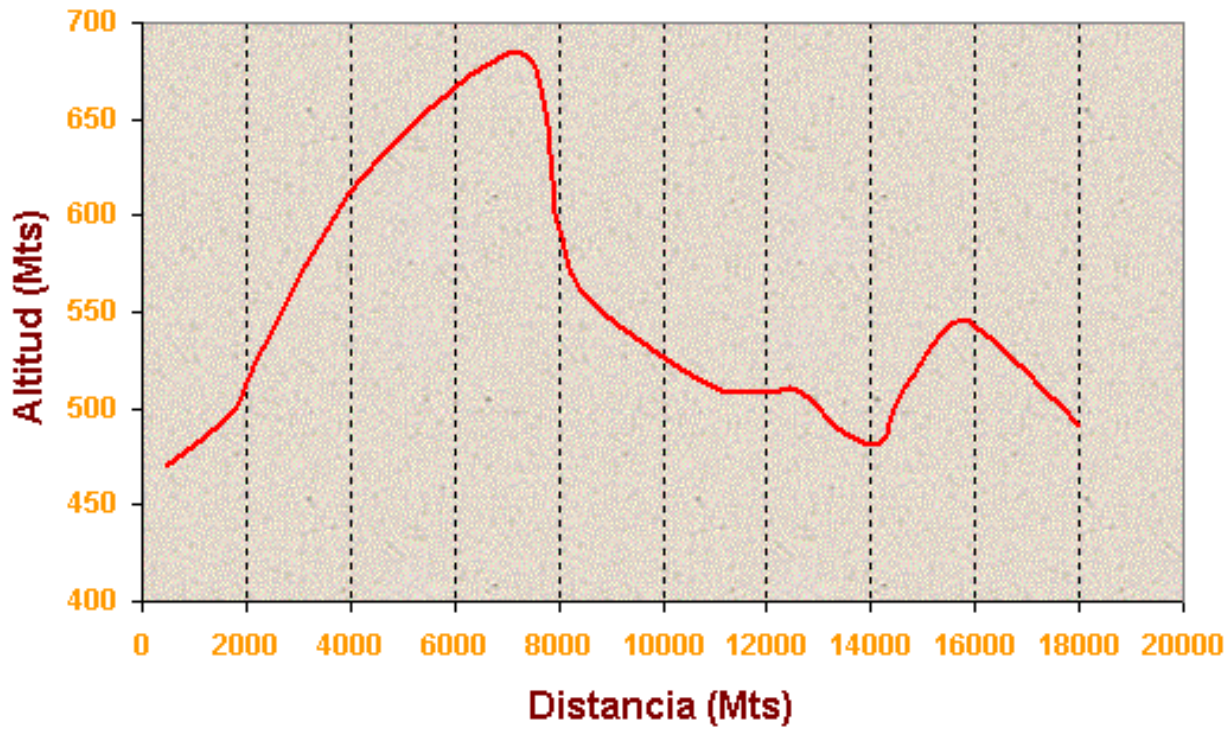
Km 14,583. Subimos la rampa y tomamos a la derecha en la pista con la que nos encontramos. Tener en cuenta que la foto esta tomada desde arriba. Continuaremos por el camino hasta llegar a una colina a la que llegaremos en una fortísima y corta pendiente para inmediatamente lanzarnos a un corto pero técnico descenso Como siempre si no lo vemos claro descender desmontados.

Km 15,609. Alcanzamos la cima tras el fuerte ascenso, a pocos metros a nuestra derecha encontramos la senda de descenso. Si lo vemos claro adelante nos lanzamos, si no desmontados lo importante es llegar abajo. Cruzamos la pieza y a nuestro frente continua el camino para girar a izquierda y alcanzar el collado. Seguiremos al frente por la pista que girara a derechas y veremos una pista de todo uno al frente.

Km 16,655. El camino se junta a la pista de todo uno, nosotros tomaremos a la izquierda para salir a la carretera de Badostain a Mutilva. Al llegar a la carretera tomaremos esta a la derecha dirección Badostain.

Km 16,655. El camino se junta a la pista de todo uno, nosotros tomaremos a la izquierda para salir a la carretera de Badostain a Mutilva. Al llegar a la carretera tomaremos esta a la derecha dirección Badostain.

Tajonar-Sierra Tajonar-Labiano-Badostain



Punto referencia 1



Km 0. Tajonar. La ruta parte del campo de fútbol junto al frontón, en la foto, a la izquierda. Tomamos la pista todo uno al frente. Ante nuestra vista la Sierra de Tajonar, la afrontaremos por la derecha. Al fondo vemos los carteles que marcan dos recorridos por la sierra, tomaremos el de la derecha, Tajonar- Sierra Tajonar - Labiano.

Altitud: 470

Dificultad tramo: Ninguna

Comentarios:

Punto Referencia 2



Km 1,797. Junto a la alambrada tomamos izquierda por el camino ascendente hacia el poste repetidor. En este punto tomamos a la izquierda o bien por el sendero en el pinar o por la pista principal. Mas sencilla la pista mas divertido el sendero.

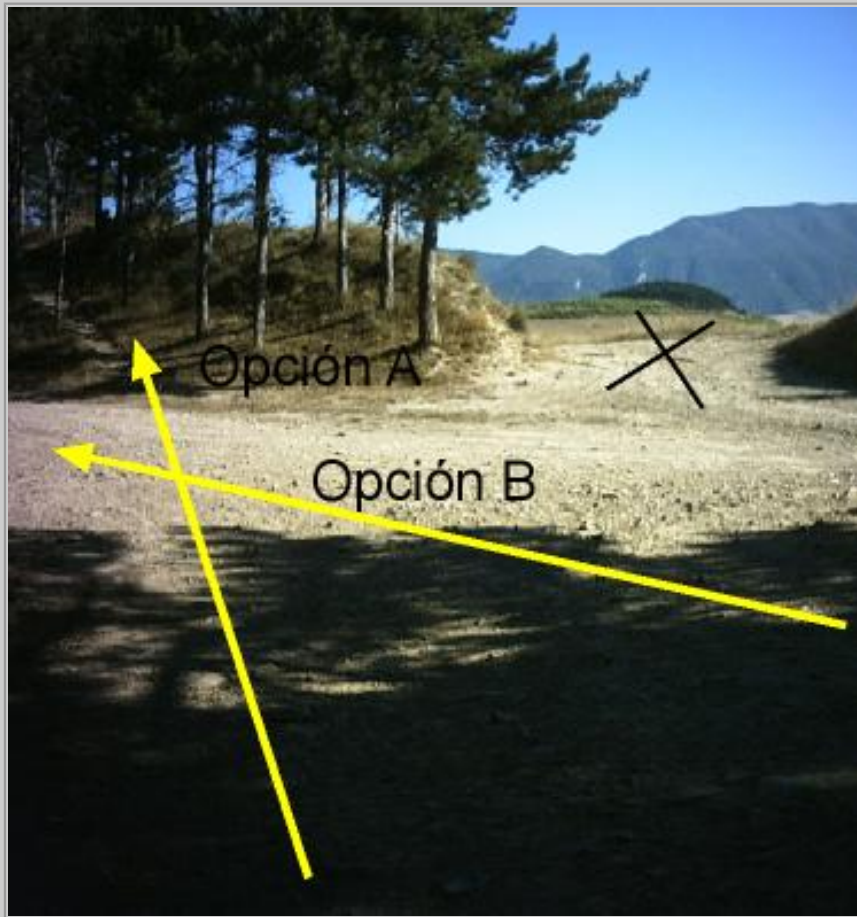
Altitud: 500



Dificultad tramo: Ninguna

Comentarios:

Punto referencia 3



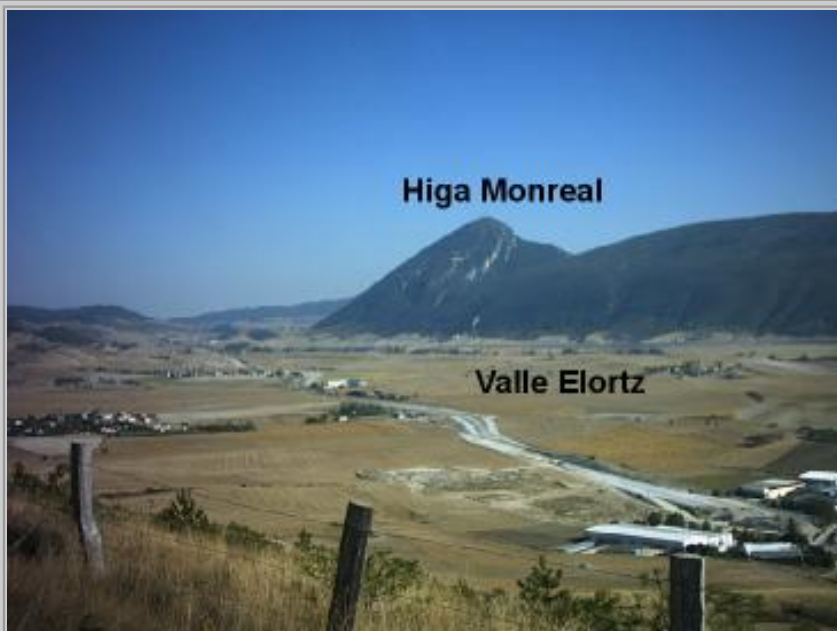
Km 2,233. Cruce con pista que baja hacia valle Elortz y carretera a Yesa. Seguimos al frente por la pista por la que veníamos dejando a la derecha la pista hacia Elortz. Si habíamos optado por el sendero del pinar este cruza al otro lado y continua paralelo a la pista.

Altitud: 532

Dificultad tramo: Ninguna

Comentarios:

Punto referencia 4



Km 4,277. Termina la ascensión y nos encontramos el punto geodésico. Durante el ascenso hemos podido disfrutar de las vistas del valle de Elortz, Higa de Monreal, Sierra de Alaiz. Desde lo alto de la sierra disfrutamos de un bonita vista de Pamplona desde el alto. Seguiremos por el camino junto a la alambrada, al terminal la alambrada a la izquierda sale un camino que NO tomaremos, seguimos al frente por una senda que va por la cresta, el objetivo es recorrer toda la cresta por esta senda, muy divertida.



Altitud: 621

Dificultad tramo: Baja

Comentarios:

Punto referencia 5



Km 7,305. Final de el sendero de la cresta de la sierra. Tomamos un respiro disfrutamos de nuevo de las vistas, nos ponemos el casco y nos lanzamos a un descenso tecnico donde deberemos demostrar nuestra destreza sorteando piedras, mucho cuidado si estamos realizando el descenso un dia con firme mojado. Si no lo tienes claro desmonta y bajalo andando solo son 500 metros.

Altitud: 684

Dificultad tramo: Alta

Comentarios:

Punto referencia 6



Km 7,958. Termina el descenso, el camino se une a la pista de todo uno que viene del collado que pasa hacia Monreal. Tomamos la pista a la izquierda para descender en el descenso nos juntamos con otra pista de todo uno, nosotros seguimos descendiendo por la derecha hasta llegar a Labiano, para ello cruzamos la carretera de Aranguren y entramos en el pueblo. A nuestra izquierda nada mas entrar encontramos la fuente rehabilitara, podemos beber agua fria, incluso en verano.

Altitud: 597



Dificultad tramo: Ninguna

Comentarios:

Punto referencia 7



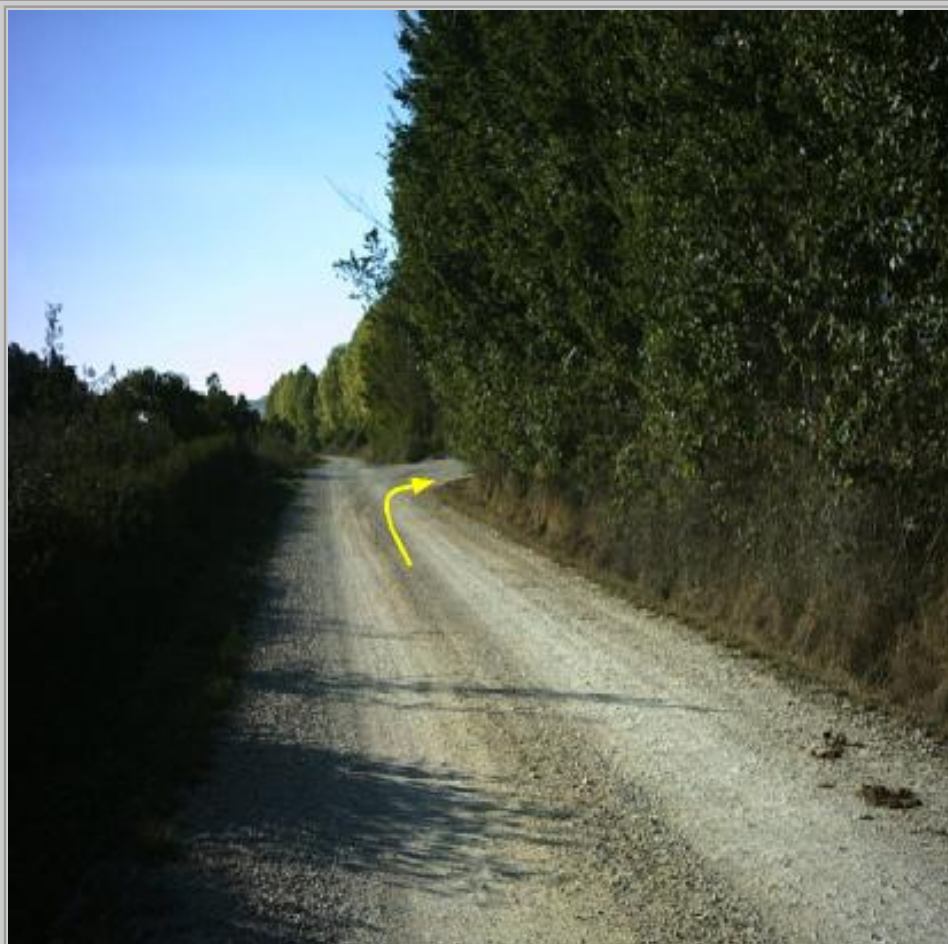
Km 8,625. Ahora nos adentramos en el pueblo, seguimos la calzada y al fondo tomamos a la izquierda de la casa blanca. Termina la calzada del pueblo y abocamos a una pista todo uno, seguimos a izquierda comienza un rapido descenso. Esta pista nos lleva a cruzar la carretera del vertedero y seguiremos hasta tomar una pista a unos 100 despues de cruzar la carretara que sale a la derecha en fuerte ascenso.

Altitud: 556

Dificultad tramo: Ninguna

Comentarios:

Punto referencia 8



Km 9,787. Tomamos la pista que sale a nuestra derecha, acabamos de cruzar la carretera. Continuaremos sin salir de esta pista hasta encontrar unos postes indicadores que nos marcan un camino para Zolina y la continuación de la pista por la que venimos hacia Aranguren.

Altitud: 513

Dificultad tramo: Ninguna

Comentarios:

Punto referencia 9



Km 11,022. Llegamos a los postes indicadores que nos marcaran un camino para Zolina y la continuacion de la pista por la que venimos hacia Aranguren. Tomamos a la izquierda hacia Zolina, a pocos metros encontraremos un corto pero fuerte repechon. Seguiremos este camino hasta que entremos en un trigal.

Altitud: 511

Dificultad tramo: Media

Comentarios:

Punto referencia 10



Km 12.583. Nada mas entrar en el trugal encontramos una escondida desviación a la derecha que comienza una fuerte y corta bajada en curva a izquierdas, si no estamos seguros desmontamos y lo hacemos a pie, son solo 10 metros. Continuamos por el camino al frente. A nuestra izquierda aparece el camino del trugal que habíamos dejado. Continuaremos recto por el camino hasta llegar a pocos metros de la balsa.

Altitud: 509

Dificultad tramo: Media

Comentarios:

Punto referencia 11



Km 13,371. En este punto podemos adoptar dos opciones, cruzar desmontado el canal para tomar una pequeña y casi inexistente senda que nos llebara a la presa por el borde de la balsa, y una vez en la presa ascenderemos a su parte superior para por su borde cruzarla hasta el otro extremo (Opcion B), o podemos seguir por la pista para por detras de la presa pasar hasta el otro extremo de esta y por la pista de todo uno subir a la presa (Opcion A). Mas tecnica y divertida la opcion B, mas falcil la A.

Altitud: 490

Dificultad tramo: Media (B)

Comentarios:

Punto referencia 12



Km 14,161. Nos encontramos en la parte superior de la presa, en el extremo opuesto de nuestra dirección de venida. Tomamos el camino que sale de la pista en pequeña ascensión, dejamos el camino que sale y bordea la balsa, nosotros subiremos primero suavemente hasta llegar a una fuerte rampa que se une a una pista de todo uno que aparece por la izquierda.

Altitud: 482

Dificultad tramo: Media

Comentarios:

Punto referencia 13



Km 14,583. Subimos la rampa y tomamos a la derecha en la pista con la que nos encontramos. Tener en cuenta que la foto esta tomada desde arriba. Continuaremos por el camino hasta llegar a una colina a la que llegaremos en una fortísima y corta pendiente para inmediatamente lanzarnos a un corto pero técnico descenso Como siempre si no lo vemos claro descender desmontados.

Altitud: 507

Dificultad tramo: Alta

Comentarios:

Punto referencia 14



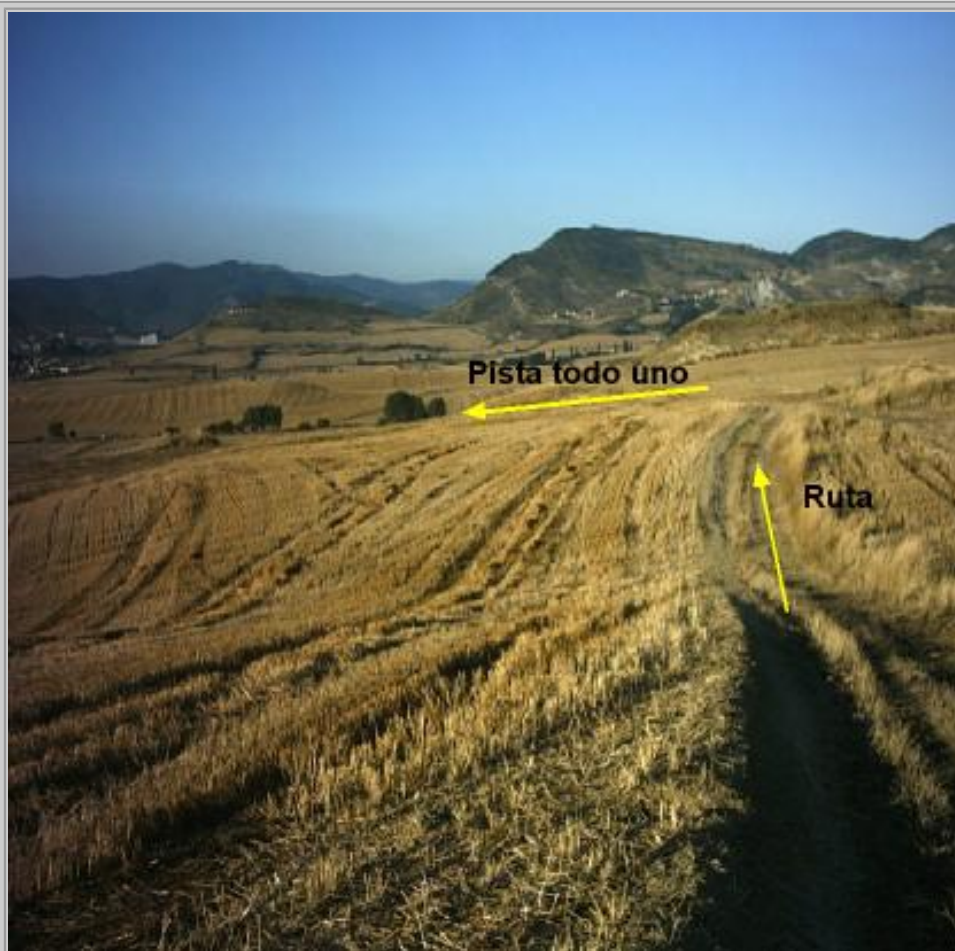
Km 15,609. Alcanzamos la cima tras el fuerte ascenso, a pocos metros a nuestra derecha encontramos la senda de descenso. Si lo vemos claro adelante nos lanzamos, si no desmontados lo importante es llegar abajo. Cruzamos la pieza y a nuestro frente continua el camino para girar a izquierda y alcanzar el collado. Seguiremos al frente por la pista que girara a derechas y veremos una pista de todo uno al frente.

Altitud: 545

Dificultad tramo: Alta

Comentarios:

Punto referencia 15



Km 16,655. El camino se junta a la pista de todo uno, nosotros tomaremos a la izquierda para salir a la carretera de Badostain a Mutilva. Al llegar a la carretera tomaremos esta a la derecha dirección Badostain.

Altitud: 527

Dificultad tramo: Ninguna

Comentarios: